

Jahresbericht der IG GIS AG



Bild: Orthophoto Klosterquartier mit Regierungsgebäude St. Gallen

Geschäftsjahr 2006 1. Januar 2006 – 31. Dezember 2006

KURT KENGELBACHER
VERWALTUNGSRATSPRÄSIDENT IG GIS AG

MATHIAS LIPPUNER
GESCHÄFTSFÜHRER IG GIS AG

ST.GALLEN, 18. APRIL 2007

Einleitung

Der vorliegende Jahresbericht orientiert über das 5. Geschäftsjahr der IG GIS AG.

Aus Sicht der Geschäftsführung war das Geschäftsjahr dominiert durch die Neuausschreibung der Dienstleistungen. Das nachfolgende Kapitel "Neuausschreibung" erläutert die Aktivitäten und gibt einen Ausblick auf den weiteren Ablauf.

Trotz der laufenden Neuausschreibung und der damit verbundenen Zurückhaltung bei den Investitionen konnten verschiedene funktionelle Ergänzungen und neue Datenbestände realisiert und integriert werden. Das Kapitel "funktionelle und inhaltliche Erweiterungen" gibt einen Überblick über die wichtigsten Systemergänzungen.

Der Betrieb erfolgte mit hoher Stabilität und Verfügbarkeit der Portale. Es konnte wieder eine teilweise massive Steigerung bei der Nutzung der Portale registriert werden.

Im Geschäftsjahr 2006 haben sich 4 weitere Gemeinden an der Verbundlösung beteiligt.

Der Verwaltungsrat hat die Geschäfte der IG GIS im vergangenen Betriebsjahr an sechs Sitzungen bearbeitet, davon zwei ausserordentliche Sitzungen zum Thema Neuausschreibung.

Trotz ausserordentlichem Aufwand im Bereich Neuausschreibung konnte ein positiver Rechnungsabschluss realisiert werden.

Schwerpunkt des Geschäftsjahres 2006

Funktionelle und Inhaltliche Ergänzungen

Betrieb

Neue Kunden

Verwaltungsrat

Finanzen

Neuausschreibung

Die IG GIS beauftragt die Produktion der Dienstleistungen für das Verbundsystem bei einem Betreiber aus der Privatwirtschaft. In den vergangenen 4 Betriebsjahren wurde die Dienstleistung basierend auf dem Zuschlag aus einem offenen Ausschreibungsverfahren durch die Firma GEOINFO Herisau AG erbracht.

Im Herbst 2005 beschloss der Verwaltungsrat, im Hinblick auf das Auslaufen des Betriebsvertrags im Herbst 2007, eine Neuausschreibung der Dienstleistungen zu starten.

Unter Projektführung durch den Geschäftsführer und mit Unterstützung durch AWK-Group (Consulting- und Engineering Unternehmen) wurden durch das Projektteam die bestehenden Dienstleistungen und Bedürfnisse analysiert und ein Ausschreibungspflichtenheft erstellt.

Die Publikation der Ausschreibung erfolgte am 19. Juni 2006 in den amtlichen Publikationsorganen der beteiligten Kantone.

Gegen verschiedene Vorgaben der Ausschreibung wurde von drei interessierten Parteien Beschwerde erhoben.

Das Urteil vom 14. Dezember 2006 des Verwaltungsgerichts stützt in fast allen Punkten die von der IG GIS vorgegebenen Ausschreibungsbedingungen. Einzig bei den Vorgaben zur Vermeidung von Interessenkonflikten wird die Argumentation der Beschwerdeführer geschützt.

Konsequenzen:

Aus dem Verfahren resultiert eine Verzögerung im Ausschreibungsverfahren von 8 Monaten. Die Neupublikation mit den geforderten Korrekturen und den aufgrund der zwischenzeitlich realisierten funktionellen und inhaltlichen Ergänzungen erfolgte am 19. Februar 2007.

Die Eingabefrist für die Angebote läuft bis 14. Mai 2007. Der Zuschlag an den zukünftigen Betreiber sollte damit vor den Sommerferien 2007 möglich sein.

Funktionelle und Inhaltliche Ergänzungen

Informationsebene Höhen:

Höhenkurven mit Äquidistanzen 1m, 2m, 5m und 10m verfügbar in den beiden Kantonen AR und AI

Neue Informations-
ebenen

Geologischer Atlas:

5 Blätter über die Kantone AR und AI

Ergänzung Grundeigentümerinformation:

Zusätzlich verfügbar sind Stockwerkeigentumsgrundstücke

Verwalter von Liegenschaften:

In den Kantonen AR und AI sind neben den Eigentümern auch die Verwalter von Liegenschaften verfügbar.

Modul Gewässerbaukataster:

In Zusammenarbeit mit den Tiefbauämtern der Kantone AR und SG sowie der Gemeinde Wartau wurde für das Geoportal für Anwender ein Applikationsmodul für die Erfassung, Verwaltung und Projektierung von Gewässerbauobjekten erstellt.

Funktionelle Erweite-
rungen

Modul GEP-AR:

Der Kanton AR hat zusammen mit den Gemeinden die GEP-Themen Versickerung, Gefahrenbereiche und Massnahmenplan in ein einheitliches Datenmodell überführt. Es steht für das Geoportal für Anwender ein Modul zur Verfügung, das den Gemeinden die Datenerfassung und -nachführung ermöglicht.

Link versenden:

Im geoportal.ch (Internet) wurde die Möglichkeit geschaffen, die aktuelle Darstellung als Link in einem Mail zu versenden. Der Empfänger kann über den Link das geoportal.ch mit dem identischen Kontext starten.

Markierfunktionen im geoportal.ch:

Die bisher im Geoportal für Betrachter verfügbaren Markierfunktionen stehen neu auch im geoportal.ch zur Verfügung.

Betrieb

Der Betrieb der Geoportale verursachte im Laufe des Geschäftsjahres kaum Probleme. Die Verfügbarkeitsanforderungen wurden eingehalten.

| Verfügbarkeit (gefordert sind 99%) | Q1 [%] | Q2 [%] | Q3 [%] | Q4 [%] |
|--|-----------|-----------|-----------|-----------|
| Geoportal für Anwender | 99.52 | 100 | 100 | 100 |
| Geoportal für Betrachter | 100 | 100 | 99.98 | 99.9 |
| Geoportal.ch (Internet) | 100 | 100 | 99.99 | 99.99 |

Verfügbarkeit

Nachfolgend einige Zahlen zur Entwicklung der Datenmenge.

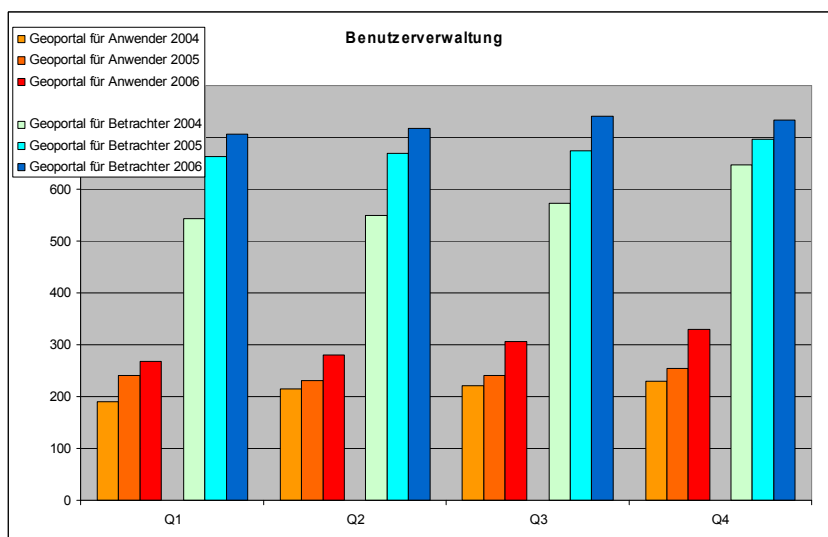
| Datenmenge in Gigabytes | Q1 | Q2 | Q3 | Q4 |
|--------------------------------|-----|-----|-----|-----|
| Geoportal für Anwender | 271 | 273 | 297 | 282 |
| Geoportal für Betrachter | | | | |
| Geoportal.ch (Internet) | 254 | 255 | 259 | 259 |

Datenumfang

Die folgende Zusammenstellung macht Angaben zur laufenden Aktualisierung der Datenbestände. Durchschnittlich 10 Datenbestände werden an jedem Kalendertag aktualisiert. Gegenüber dem Vorjahr ist eine Steigerung von gut 30% zu verzeichnen.

| Anzahl Datenaktualisierungen | Q1 | Q2 | Q3 | Q4 |
|-------------------------------------|------------|-------------|------------|------------|
| Kantonale Verwaltung SG | 142 | 299 | 364 | 275 |
| Kantonale Verwaltung AR | 5 | 0 | 4 | 12 |
| Kantonale Verwaltung AI | 40 | 36 | 32 | 0 |
| Gemeinden | 794 | 1190 | 359 | 296 |
| Total | 981 | 1525 | 759 | 583 |

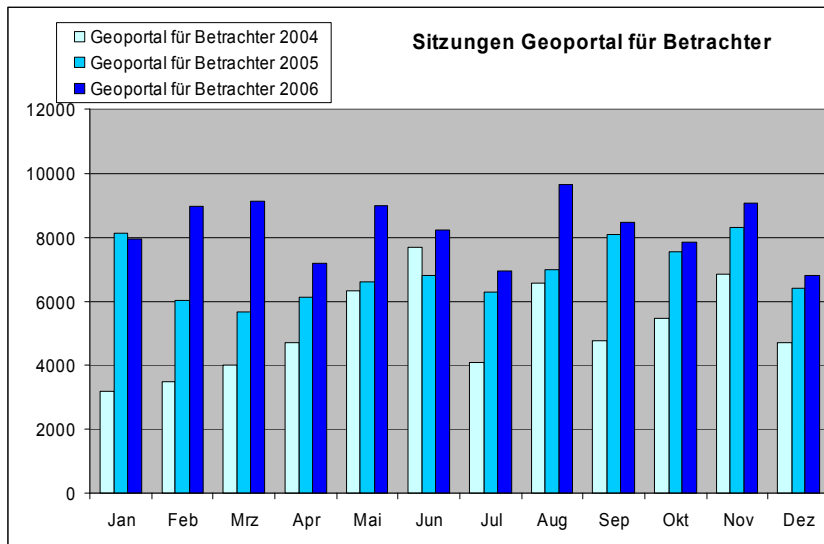
Datenaktualisierungen



Anzahl registrierter Benutzer für:
Geoportal für Anwender
Geoportal für Betrachter

Erfasst sind nur die registrierten Nutzer der verwaltungsinternen Portale für Anwender und für Betrachter. Das Geoportal für Betrachter kann mit einem umfangreichen Grunddatenbestand ohne Registrierung genutzt werden. Diese Nutzer sind in der vor-

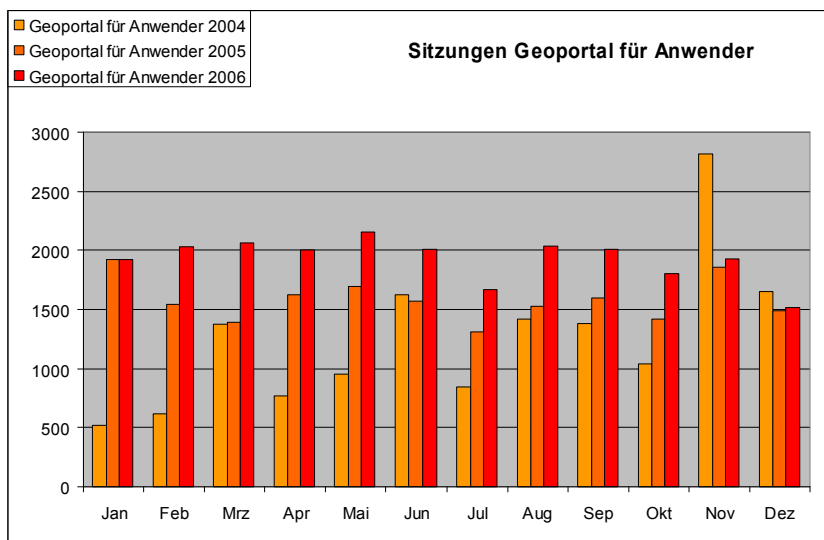
liegenden Statistik nicht erfasst.



Nutzung Geoportal für Betrachter

Die Statistik erfasst alle Sitzungen, da das Geoportal für Betrachter nicht lokal installiert und betrieben wird. "Sitzung" bedeutet Start des Portals bis Ausstieg. Die durchschnittliche Länge einer solchen Sitzung beträgt 90 Minuten und beinhaltet 15 Funktionsaufrufe (Zoom, Kartenwechsel, Informationsabfrage, etc.)

Am intensivsten genutzt werden die Karten GIS-Standard (10'000x/Monat), Orthophoto (4500x/Monat, AV-farbig (1500x/Monat) und Zonenplan (1200x/Monat).

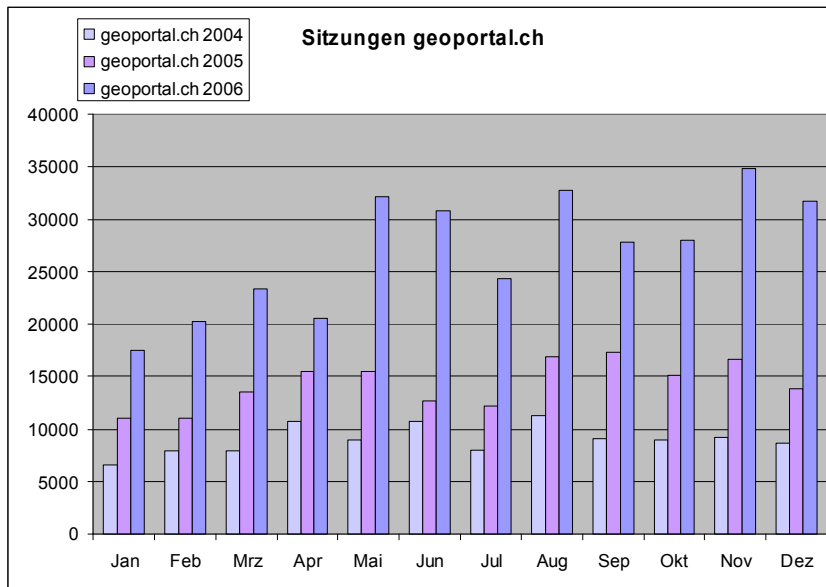


Nutzung Geoportal für Anwender

Erfasst sind die Sitzungen (Start des Portals bis zum Verlassen) auf das Geoportal für Anwender, welche auf die zentrale Applikation erfolgen. Nach wie vor gibt es aufgrund von schmalbandigen Netzwerkanschlüssen lokal installierte Applikationen, deren Nutzung in der vorliegenden Grafik nicht erscheint.

Am intensivsten genutzt werden die Karten GIS-Standard (300x/Monat), Abwasserwerkplan (250x/Monat, Zonenplan

(150x/Monat) und Orthophoto (140x/Monat)



Nutzung geoportal.ch
(Internet-GIS)

Die Nutzung des geoportal.ch konnte gegenüber dem Geschäftsjahr 2005 wiederum markant gesteigert werden trotz minimalem Marketingaufwand. Die Grafik zeigt die Anzahl Sitzungen (Start des Portals bis zum Verlassen). Ein grosser Teil der zusätzlichen Sitzungen erfolgt aus dem Immobilienportal von Immodream über den Link zum geoportal.ch. Allein aus dem Portal geoportal.ch/immodream erfolgten im 4. Quartal 2006 knapp 100'000 Informationsabfragen (Funktion "i").

Kunden und Aktionäre

Im Geschäftsjahr 2006 haben 4 neue Gemeinden aus den Kantonen Appenzell Ausserrhoden und St. Gallen den Dienstleistungsvertrag mit der IG GIS abgeschlossen. Es sind dies:

Vertragsabschlüsse mit weiteren Gemeinden

- | | |
|-------------------|------------------------|
| Kanton St. Gallen | Appenzell Ausserrhoden |
| - St. Gallen | - Reute |
| - Uznach | - Stein (AR) |

Bei weiteren 3 Gemeinden lagen Ende des Geschäftsjahres die entsprechenden Beschlüsse vor (Schmerikon, Wolfhalden Walzenhausen). Der Aufbau wird voraussichtlich im laufenden Geschäftsjahr 2007 erfolgen.

Folgende Kunden sind neu zum Kreis der Aktionäre hinzugestossen:

Neue Aktionäre

- Uznach
- Reute
- Stein (AR)

Die Nutzung der Geoportale steht gegen entsprechende Abgeltung auch für Kunden ausserhalb der Verwaltungen offen. Diesen privatwirtschaftlichen Kunden stehen nur diejenigen Datenbestände zur Verfügung, welche durch die Datenherren dem Nutzerkreis A (öffentlich) zugeteilt wurden. Besteht seitens der privaten Nutzer darüber hinaus ein Interesse an weiteren Daten, dann ist in jedem Fall das Einverständnis des Datenherrn erforderlich.

Kunden ausserhalb der Verwaltungen

Die A-Region betreibt die Abfallentsorgung von ca. 40 Gemeinden der Kantone SG, AR und AI. Sie nutzt das Geoportal für Anwender für die Planung und Optimierung der Entsorgungstouren.

A-Region

Die St. Galler Kantonalbank betreibt das Immobilienportal Immodream.

St. Galler Kantonalbank

Die IG GIS stellt der Kantonalbank ein auf Basis des Geoportal.ch individualisiertes Portal zur Verfügung, auf dem die Immobilienobjekte basierend auf dem bestehenden Datenbestand des Geoportal.ch visualisiert werden können. Genutzt werden insbesondere Orthophoto, Zonenplan und Ortsplan.

→ www.geoportal.ch/immodream

Die Gruppengesellschaften der GEOINFO-Gruppe nutzen die Portale "Geoportal für Betrachter" und "Geoportal für Anwender" (5 Lizenzen).

GEOINFO-Gruppe

ERR nutzt die Portale "Geoportal für Betrachter" und "Geoportal für Anwender" (1 Lizenz).

Eigenmann Rey Rietmann (Raumplanung)

Die Dienstleistungen stehen der Privatwirtschaft grundsätzlich und im Rahmen der durch die Datenherren genehmigten Nutzung offen.

Weitere private Kunden

Liste der Kunden und Aktionäre (Stand 31. Dezember 2006)

| Kantonsverwaltungen | GIS operativ | GIS im Aufbau | Aktionär |
|----------------------------|--------------|---------------|----------|
| St. Gallen | ✓ | | ✓ |
| Appenzell Ausserrhoden | ✓ | | ✓ |
| Appenzell Innerrhoden | ✓ | | ✓ |

| Gemeinden St. Gallen | GIS operativ | GIS im Aufbau | Aktionär |
|-----------------------------|--------------|---------------|----------|
| Andwil | ✓ | | ✓ |
| Bronschhofen | ✓ | | ✓ |
| Brunnadern | ✓ | | ✓ |
| Bütschwil | ✓ | | ✓ |
| Degersheim | ✓ | | ✓ |
| Ebnat-Kappel | ✓ | | ✓ |
| Eggersriet | ✓ | | ✓ |
| Flawil | ✓ | | ✓ |
| Flums | ✓ | | ✓ |
| Gaiserwald | ✓ | | ✓ |
| Gossau | ✓ | | |
| Hemberg | ✓ | | ✓ |

| | | | |
|------------------|---|---|---|
| Jona | ✓ | | ✓ |
| Jonschwil | ✓ | | ✓ |
| Kaltbrunn | ✓ | | ✓ |
| Kirchberg | ✓ | | ✓ |
| Mogelsberg | ✓ | | ✓ |
| Mörschwil | ✓ | | ✓ |
| Muolen | ✓ | | ✓ |
| Oberhelfenschwil | ✓ | | ✓ |
| Oberuzwil | ✓ | | ✓ |
| Rapperswil | ✓ | | ✓ |
| Rieden | ✓ | | ✓ |
| Sargans | ✓ | | ✓ |
| Stadt St. Gallen | ✓ | | |
| St. Peterzell | ✓ | | ✓ |
| Stein SG | ✓ | | ✓ |
| Uznach | | ✓ | ✓ |
| Uzwil | ✓ | | ✓ |
| Vilters-Wangs | ✓ | | ✓ |
| Waldkirch | ✓ | | ✓ |
| Wartau | ✓ | | ✓ |
| Wattwil | ✓ | | ✓ |
| Wittenbach | ✓ | | ✓ |
| Zuzwil | ✓ | | ✓ |

| Gemeinden Appenzell A.Rh. | GIS operativ | GIS im Aufbau | Aktionär |
|----------------------------------|--------------|----------------|----------|
| Bühler | | ✓ ¹ | |
| Gais | ✓ | | ✓ |
| Grub | | ✓ ¹ | |
| Heiden | ✓ | | ✓ |
| Herisau | ✓ | | ✓ |
| Hundwil | ✓ | | ✓ |
| Rehetobel | ✓ | | ✓ |
| Reute | ✓ | | ✓ |
| Schönengrund | ✓ | | ✓ |
| Speicher | ✓ | | ✓ |
| Stein (AR) | ✓ | | ✓ |
| Teufen | ✓ | | ✓ |
| Trogen | ✓ | | ✓ |
| Urnäsch | ✓ | | |
| Waldstatt | ✓ | | ✓ |
| Walzenhausen | | ✓ ¹ | |
| Wolfhalden | | ✓ ¹ | |

| Bezirke Appenzell I.Rh. | GIS operativ | GIS im Aufbau | Aktionär |
|--------------------------------|--------------|---------------|----------|
| Appenzell | ✓ | | |
| Schwende | ✓ | | |
| Rüte | ✓ | | |
| Schlatt-Haslen | ✓ | | |
| Gonten | ✓ | | |
| Oberegg | ✓ | | |
| Feuerschaugemeinde | ✓ | | |

¹ Fachstellenvertrag mit dem GIS-Dienstleistungszentrum

| Übrige Kunden | GIS operativ | GIS im Aufbau | Aktionär |
|---|--------------|---------------|----------|
| Eigenmann Rey Rietmann Raumplaner FSU Herisau | ✓ | | |
| St. Galler Kantonalbank Immodream | ✓ | | |
| A-Region | ✓ | | |
| GEOINFO Gruppe | ✓ | | |

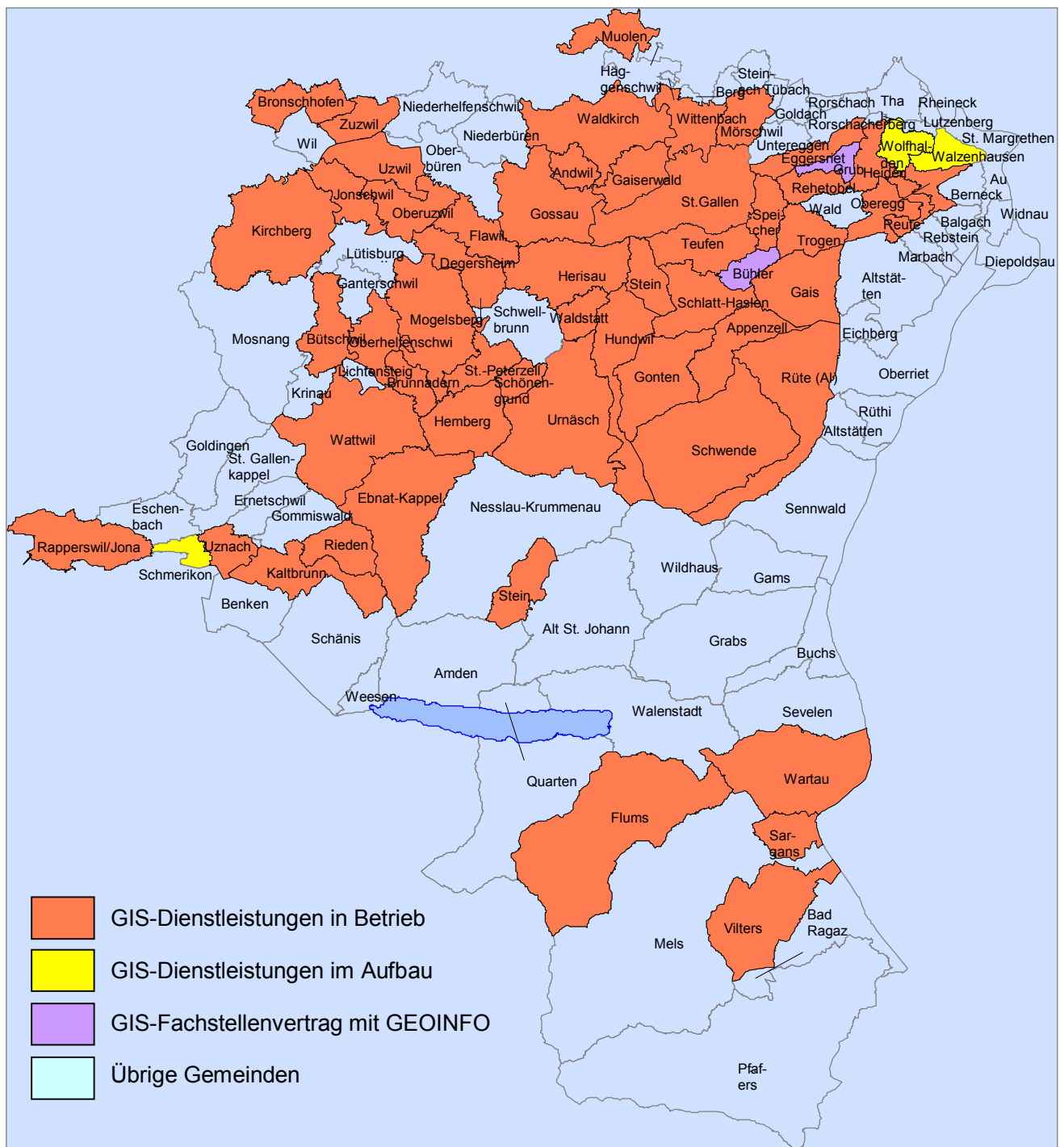


Bild: IG GIS - Gemeinden

Verwaltungsrat

An der Generalversammlung, am 3. Mai 2006 in Appenzell war die erste Erneuerungswahl der Mitglieder des Verwaltungsrats traktandiert. Sämtliche Verwaltungsratsmitglieder stellten sich für eine weitere Periode von 4 Jahren zur Wiederwahl und wurden einstimmig bestätigt.

Wahl der Mitglieder des Verwaltungsrats

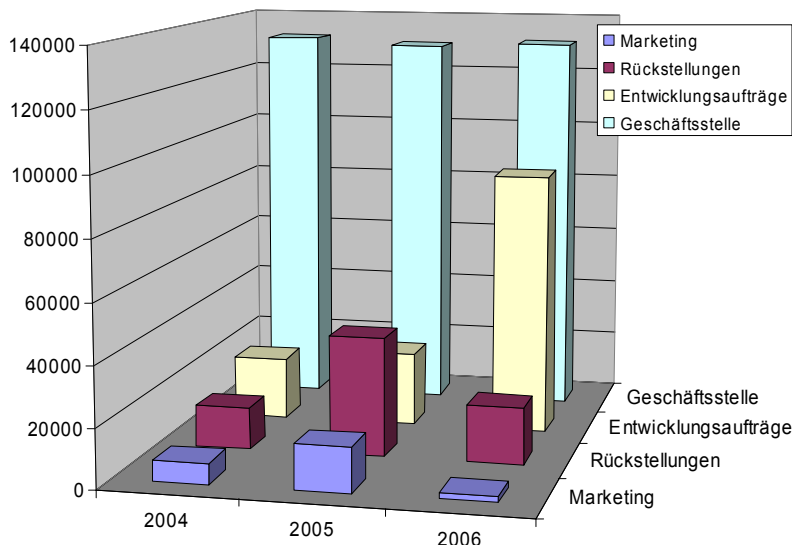
Verwaltungsratspräsident Kurt Kengelbacher wird einstimmig für eine weitere Amtsdauer von 4 Jahren wiedergewählt.

Wahl des Präsidenten des Verwaltungsrats

Finanzen

Auch im 5. Geschäftsjahr konnte ein positiver Rechnungsabschluss realisiert werden. Die Rechnung weist einen Gewinn von CHF 988 aus. Darüber hinaus konnten wiederum Rückstellungen im Umfang von CHF 19'000 gemacht werden. Die nachfolgende Grafik zeigt die Verwendung der für die Geschäftstätigkeit der IG GIS benötigten Mittel.

Rechnung



Verwendung des Ertragsüberschusses

Aufwand für die Geschäftsführung (50% Stelle zu Vollkosten), Verwaltungsrat, administrativer Aufwand.

Geschäftsstelle

Aufträge für funktionelle Erweiterungen

Im Geschäftsjahr 2006 zusätzlicher Aufwand für die Neuausschreibung der Dienstleistungen inkl. der Kosten für die Beschwerdeverfahren.

Entwicklungsaufträge

Rückstellungen für ausserordentlichen Aufwand bei Neuausschreibung der Dienstleistungen.

Rückstellungen

Die Rückstellungen belaufen sich kumuliert auf CHF 73'000 per Ende 2006. Der Aufwand für das Projekt Neuausschreibung konnten bisher aus der laufenden Rechnung bestritten werden. Dies ist der Grund für den deutlich höheren Aufwand im Bereich Entwicklungsaufträge im Geschäftsjahr 2006.

Aufwand für Drucksachen, Publikationen, etc.

Marketing

Die Erfolgsrechnung weist dies unter der Position "Büro- und Verwaltungsaufwand" und in der gegenüber dem Vorjahr verminderten "Einlage in die allgemeine Rückstellung" aus.

Bezug zur Rechnung im Anhang

In die detaillierte Rechnung können Aktionäre auf Antrag bei der Geschäftsstelle der IG GIS Einsicht nehmen.

Mitglieder des Verwaltungsrats

| | | |
|-------------------|---------------|---|
| Kurt Kengelbacher | Präsident | Vertreter des Kantons SG |
| Gerhard Frey | Vizepräsident | Vertreter der Gemeindepräsidentenkonferenz AR |
| Fredy Widmer | | Vertreter des Kantons SG |
| Bernhard Meier | | Vertreter des Kantons AR |
| Markus Schwizer | | Vertreter der VSGP ² |
| Walter Rickenmann | | Vertreter der VSGP ² |
| Peter Raschle | | Vertreter des Kantons AI |

Geschäftsführer

Mathias Lippuner

Revisionsstelle

OBT AG, St. Gallen

² Vereinigung St.Galler Gemeindepräsidentinnen und Gemeindepräsidenten VSGP

Bilanz per 31. Dezember 2006

(mit Vorjahresvergleich)

| AKTIVEN | 31.12.2006 | Vergleich 31.12.2005 |
|--|----------------------------|--------------------------|
| | CHF | CHF |
| Umlaufvermögen | | |
| Forderungen aus Lieferungen und Leistungen | | |
| Gegenüber Dritten | 167'414.60 | 80'262.70 |
| Gegenüber Aktionären | <u>845'318.40</u> | <u>822'582.55</u> |
| | 1'012'733.00 | 902'845.25 |
| Andere Forderungen | | |
| Nicht einbezahltes Aktienkapital | 55'000.00 | 55'000.00 |
| Guthaben Mehrwertsteuer | <u>0.00</u> | <u>6'025.79</u> |
| | 55'000.00 | 61'025.79 |
| Aktive Rechnungsabgrenzungen | <u>0.00</u> | <u>4'530.70</u> |
| <i>Total Umlaufvermögen</i> | <u>1'067'733.00</u> | <u>968'401.74</u> |
| Total Aktiven | <u>1'067'733.00</u> | <u>968'401.74</u> |
| | | |
| PASSIVEN | | |
| | | |
| Fremdkapital | | |
| Schulden aus Lieferungen und Leistungen | | |
| Gegenüber Dritten | 342'066.59 | 340'314.40 |
| Gegenüber Aktionären | <u>22'189.55</u> | <u>15'608.90</u> |
| | 364'256.14 | 355'923.30 |
| Andere Verbindlichkeiten | | |
| Kautionen | 6'000.00 | 0.00 |
| Kontokorrent Kanton St. Gallen, Finanzverwaltung | <u>507'753.21</u> | <u>437'712.20</u> |
| | 513'753.21 | 437'712.20 |
| Passive Rechnungsabgrenzungen | 3'000.00 | 8'030.70 |
| Rückstellungen | | |
| Allgemeine Rückstellung | <u>73'000.00</u> | <u>54'000.00</u> |
| <i>Total Fremdkapital</i> | <u>954'009.35</u> | <u>855'666.20</u> |
| | | |
| Eigenkapital | | |
| Aktienkapital | 110'000.00 | 110'000.00 |
| Bilanzgewinn | <u>3'723.65</u> | <u>2'735.54</u> |
| <i>Total Eigenkapital</i> | <u>113'723.65</u> | <u>112'735.54</u> |
| Total Passiven | <u>1'067'733.00</u> | <u>968'401.74</u> |

Erfolgsrechnung vom 1. Januar 2006 bis 31. Dezember 2006

(mit Vorjahresvergleich)

| | <u>2006</u> CHF | Vergleich <u>2005</u> CHF |
|---|----------------------|---------------------------------|
| Betriebsertrag | | |
| Erlös aus Lieferungen und Leistungen | 3'313'723.21 | 3'349'220.60 |
| | | |
| ./. Dienstleistungsaufwand | <u>3'314'222.24</u> | <u>3'347'020.54</u> |
| | | |
| Bruttogewinn | -499.03 | 2'200.06 |
| | | |
| Übriger Ertrag | | |
| Rückerstattung Verwaltungskosten | 116'000.00 | 114'000.00 |
| Ertrag für Betriebskosten und Entwicklung | <u>125'288.86</u> | <u>93'328.48</u> |
| | <u>241'288.86</u> | <u>207'328.48</u> |
| | | |
| Total Betriebsertrag | 240'789.83 | 209'528.54 |
| | | |
| Betriebsaufwand | | |
| Büro- und Verwaltungsaufwand | 219'692.88 | 152'447.26 |
| Werbeaufwand | 337.64 | 15'175.00 |
| Einlage in allgemeine Rückstellung | <u>19'000.00</u> | <u>40'000.00</u> |
| Total Betriebsaufwand | <u>239'030.52</u> | <u>207'622.26</u> |
| | | |
| Betriebsergebnis vor Finanzerfolg | 1'759.31 | 1'906.28 |
| | | |
| Finanzaufwand | <u>-771.20</u> | <u>-79.10</u> |
| | | |
| Jahresgewinn | <u><u>988.11</u></u> | <u><u>1'827.18</u></u> |

Anhang zur Jahresrechnung per 31. Dezember 2006

Es sind keine Angaben nach Artikel 663b OR notwendig.

Antrag über die Verwendung des Bilanzgewinnes per 31.12.2006

(mit Vorjahresvergleich)

| | <u>31.12.2006</u> CHF | Vergleich <u>31.12.2005</u> CHF |
|---|-------------------------------|---------------------------------------|
| Vortrag vom Vorjahr | 2'735.54 | 908.36 |
| Jahresgewinn | <u>988.11</u> | <u>1'827.18</u> |
| Bilanzgewinn zur Verfügung der Generalversammlung | <u><u>3'723.65</u></u> | <u><u>2'735.54</u></u> |
| Antrag des Verwaltungsrates über die Verwendung des Bilanzgewinnes | | |
| Zuweisung an die allgemeine Reserve | 200.00 | 0.00 |
| Vortrag auf neue Rechnung | <u>3'523.65</u> | <u>2'735.54</u> |
| Total wie oben | <u><u>3'723.65</u></u> | <u><u>2'735.54</u></u> |

Bericht der Revisionsstelle
an die Generalversammlung
der IG GIS AG
9001 St. Gallen

Wirtschaftsprüfung

Als Revisionsstelle haben wir die Buchführung und die Jahresrechnung (Bilanz, Erfolgsrechnung und Anhang) der IG GIS AG für das am 31. Dezember 2006 abgeschlossene Geschäftsjahr geprüft.

Für die Jahresrechnung ist der Verwaltungsrat verantwortlich, während unsere Aufgabe darin besteht, diese zu prüfen und zu beurteilen. Wir bestätigen, dass wir die gesetzlichen Anforderungen hinsichtlich Befähigung und Unabhängigkeit erfüllen.

Unsere Prüfung erfolgte nach den Grundsätzen des schweizerischen Berufsstandes, wonach eine Prüfung so zu planen und durchzuführen ist, dass wesentliche Fehlaussagen in der Jahresrechnung mit angemessener Sicherheit erkannt werden. Wir prüften die Posten und Angaben der Jahresrechnung mittels Analysen und Erhebungen auf der Basis von Stichproben. Ferner beurteilten wir die Anwendung der massgebenden Rechnungslegungsgrundsätze, die wesentlichen Bewertungsentscheide sowie die Darstellung der Jahresrechnung als Ganzes. Wir sind der Auffassung, dass unsere Prüfung eine ausreichende Grundlage für unser Urteil bildet.

Gemäss unserer Beurteilung entsprechen die Buchführung und die Jahresrechnung sowie der Antrag über die Verwendung des Bilanzgewinnes dem schweizerischen Gesetz und den Statuten.

Wir empfehlen, die vorliegende Jahresrechnung zu genehmigen.

OBT AG



Urs Frei
dipl. Wirtschaftsprüfer
Leitender Revisor



Stefan Meer
lic. oec. HSG

St. Gallen, 20. März 2007

- Jahresrechnung 2006 (Bilanz, Erfolgsrechnung und Anhang)
- Antrag über die Verwendung des Bilanzgewinnes